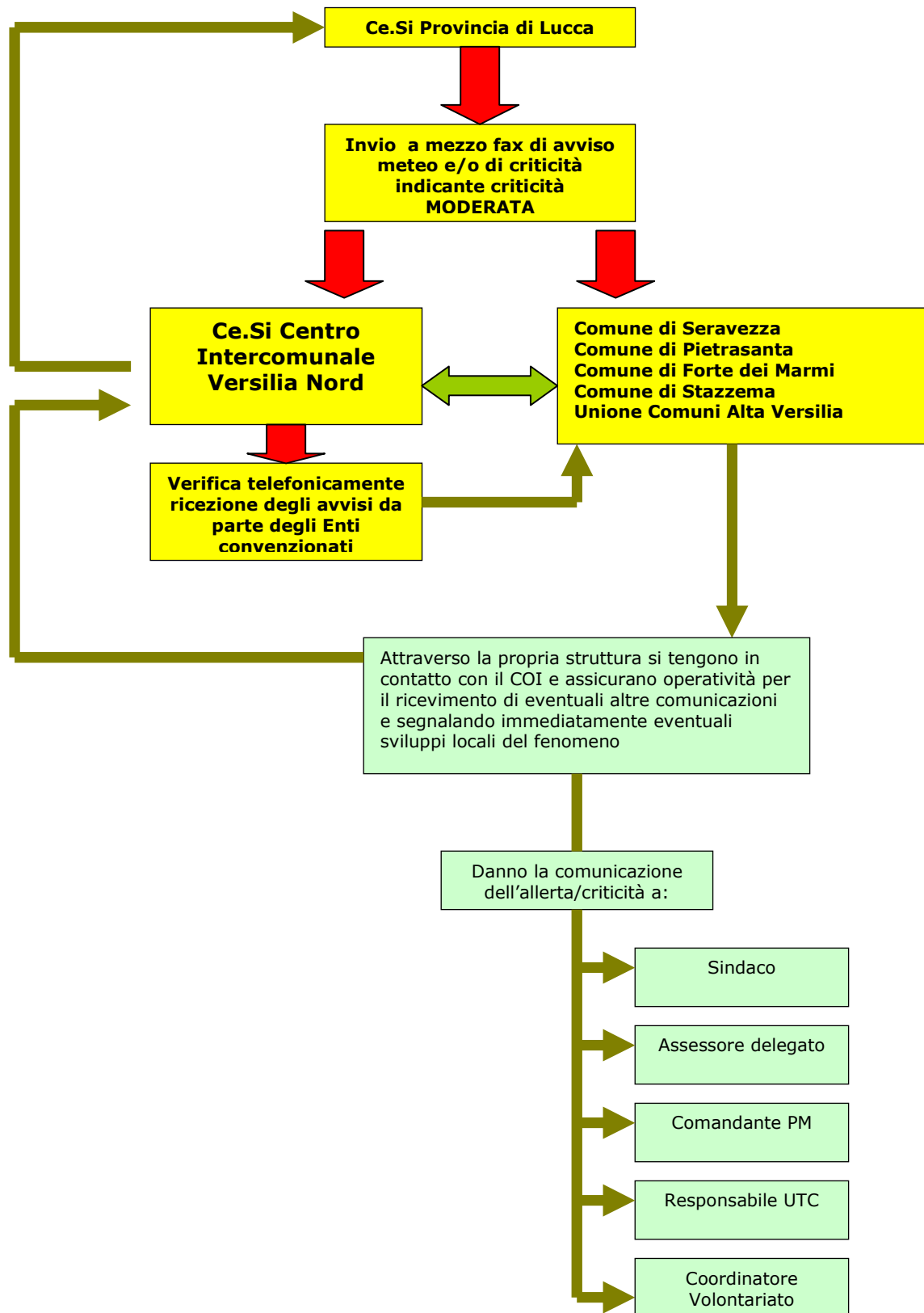


## Procedura di distribuzione delle informazioni (criticità ordinaria)



# Procedura di ricezione e distribuzione delle informazioni riguardanti l'allerta



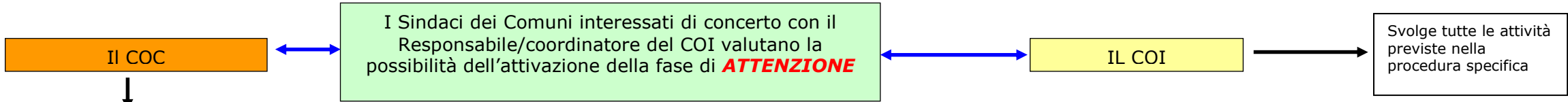


Valori di Pioggia su singola stazione	
Durata (h)	Quantità di pioggia (mm)
3	48
6	54
12	62
24	70
36	76
48	80

Sulla base delle attività di monitoraggio svolta dal COI su segnalazione della Regione/Provincia oppure se esistono i presupposti per un aggravio della situazione o vi è la concreta possibilità che si verifichi un evento importante nell'eventualità che :

Il fenomeno risulta particolarmente intenso.  
 Il livello idrico dei corsi d'acqua interessati si innalza sino a raggiungere le soglie di guardia.

**Procedura per lo stato di attenzione**



**Il Sindaco**

Dispone l'applicazione delle procedure della fase di attenzione e attiva il COC

Mantiene i contatti con il **COI**

Informa la Provincia di Lucca, la Regione Toscana e il Prefetto e ne mantiene i contatti.

Mantiene contatti con gli organi di informazione mediante il supporto dell'ufficio Comunale competente.

**Il Coordinatore del COC**

Tiene i contatti con il Centro Intercomunale e si interfaccia con lo stesso **valutando anche l'opportunità di operare direttamente nella sede del COI;**

Informa il Sindaco delle fasi operative in atto.

Avvisa le strutture operative presenti sul territorio (Carabinieri, Polizia, Guardia di Finanza, Capitaneria di Porto, etc) e ne mantiene i contatti.

Attiva il servizio Comunale di Protezione Civile e ne coordina l'operato

- Servizi Tecnici Comunali
- Polizia Municipale
- Volontariato
- Altri uffici

Segnala immediatamente al COI che provvederà a trasmetterlo alla Regione e alla Provincia la tipologia dell'evento atteso o già in corso, l'area probabilmente interessata, le determinazioni assunte, le attività poste in essere e le eventuali criticità.\*

**\* n.b. Per quanto concerne le schede di segnalazione alla S. Operativa Regionale e alla Sala Operativa Provinciale, si fa riferimento alla modulistica emanata con decreto dirigenziale dalla Regione Toscana**

**Collaboratori e/o operatori di sala**

Si occupano dell'assistenza generale in Sala.

Coadiuvano il Responsabile/coordinatore nelle attività della Sala.

Verificano la funzionalità dei mezzi e attrezzature.

Redigono il diario di evento.

Regolano l'accesso alla Sala Operativa.

Raccolgono i resoconti delle attività svolte dalle varie figure attivate

Mantengono i contatti con gli operatori del COI

**Il Responsabile della P.M.**

Attiva il piantone presso il Comando P.M..

Avvisa le locali Stazioni dei C.C., della Polizia, del Corpo Forestale dello Stato, delle Guardie Parco, dei comandi della P.M. dei comuni limitrofi e ne mantiene contatti.

Pone in stand-by una quota del personale di P.M. secondo necessità per la esecuzione dei cancelli e per l'informazione alla popolazione.

Verifica le condizioni locali contingenti per l'applicazione della pianificazione dei cancelli.

Nel caso in cui venga organizzato servizio di pattuglia, il personale in servizio dovrà dare periodica comunicazione sullo stato del territorio e sulla presenza di eventuali criticità.

**Il responsabile dell'UTC**

Attiva gli operai reperibili.

Attiva una quota del personale U.T.C.

Verifica la situazione dei magazzini comunale e dei materiali ivi collocati.

Attiva il controllo preventivo di pozzi, depuratori, sotto passi, impianti comunali e delle zone vulnerabili unitamente alle Associazioni di Volontariato.

Definisce le aree a rischio per l'evento in corso e ne da comunicazione al Responsabile del servizio.

Produce relazioni tecniche dell'evento in corso.

Predisporre le richieste di ricognizione nelle zone maggiormente a rischio da parte delle strutture tecniche comunali e del Volontariato per le necessarie attività di osservazione, valutandone immediatamente i resoconti e comunicandoli al responsabile del COC

Attiva un primo gruppo di ditte di fiducia

Verifica le esigenze e le disponibilità necessarie alla assistenza alla popolazione. Si raccorda con il responsabile del servizio manutenzione per l'attivazione dei materiali e dei mezzi del Comune, del Parco delle Apuane e del Consorzio di Bonifica.

Pone le ditte necessarie ai primi eventuali interventi in stato di allerta, a seconda degli eventi in corso o attesi

Contatta e/o convoca i responsabili dei servizi essenziali (ENEL, TELECOM, AGES, GAIA) per garantire la funzionalità dei servizi erogati e disporre l'eventuale messa in sicurezza degli impianti secondo i rispettivi piani di emergenza interni.

Attiva il contatto operativo con i responsabili della telefonia mobile (TIM, VODAFONE, TRE, WIND)

Verifica la funzionalità dei contatti con tutti i soggetti radiomuniti.

**Il coordinatore del Volontariato**

Attiva i referenti delle Associazioni di Volontariato locale convenzionate e ne coordina l'operato.

**I responsabili delle associazioni di Volontariato**

Si coordinano con il referente del volontariato locale circa le attività da intraprendere.

Attivano personale locale per il monitoraggio territoriale preventivo in particolare nelle zone vulnerabili.

Attivano quote di personale dei presidi locali nelle frazioni

Mantengono contatti costanti con la Sala Operativa, mediante radio.

Verificano il funzionamento della sirena e dell'altoparlante.

Restano in attesa di eventuali disposizioni da parte del coordinatore del Volontariato Comunale.

Effettuano su richiesta della sala operativa attività di monitoraggio dei fiumi e dei pluviometri manuali o a vista.

Verificano la funzionalità e disponibilità delle aree di emergenza.

I volontari delle associazioni radioamatori si mettono a disposizione, dove ritenuto necessario, delle varie squadre di volontariato sul territorio per assicurare le comunicazioni radio con il COC

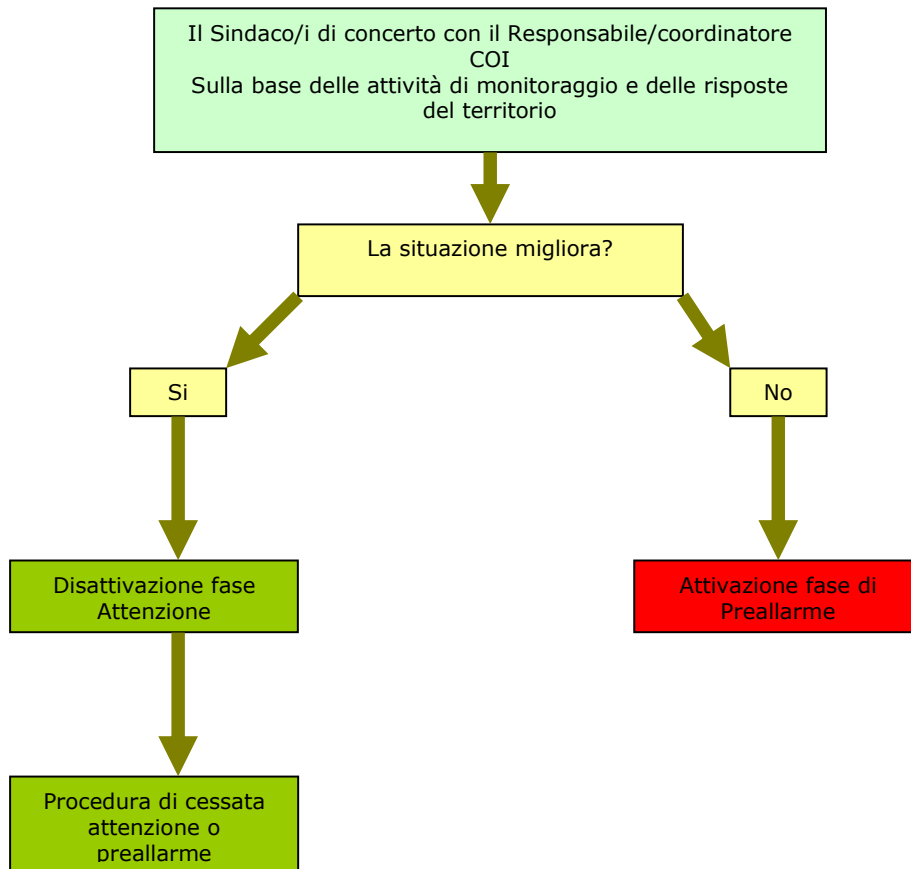
**Gli operatori radio**

L'operatore C.B. mantiene i contatti radio con i volontari C.B. dislocati sul territorio.

L'operatore A.R.I. verifica i contatti radio con il Centro Intercomunale.

Tengono informato il responsabile del COC sulla situazione in atto.

## Procedura di Valutazione

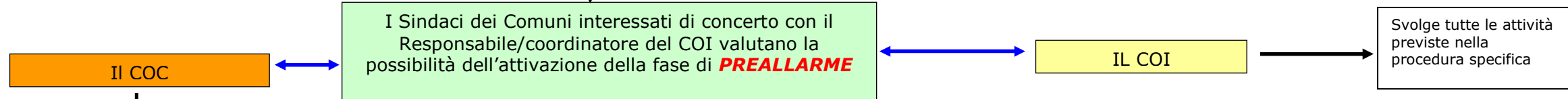


Valori di Pioggia su singola stazione	
Durata (h)	Quantità di pioggia (mm)
3	65
6	75
12	85
24	97
36	104
48	110

Sulla base delle attività di monitoraggio svolta dal COI su segnalazione della Regione/Provincia oppure se esistono i presupposti per un aggravio della situazione o vi è la concreta possibilità che si verifichi un evento importante nell'eventualità che :

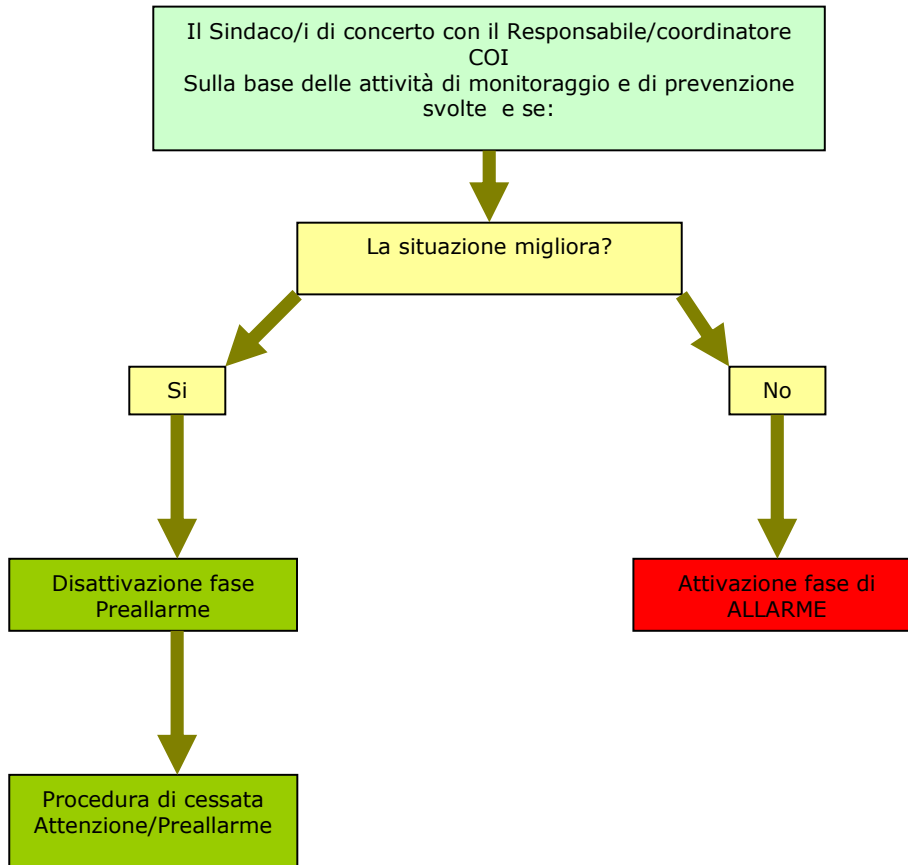
Il fenomeno risulta particolarmente intenso.  
 Il livello idrico dei corsi d'acqua interessati si innalza sino a raggiungere le soglie di guardia.

**Procedura per lo stato di preallarme**



Il Sindaco	Il Responsabile del COC	Collaboratori e/o operatori di sala	Il Responsabile della P.M	Il responsabile dell'UTC	Il responsabile dei Servizi Sociali	Il Coordinatore del volontariato	I presidi territoriali	Gli operatori radio	La popolazione
<p>Dispone l'applicazione della fase di preallarme per la popolazione delle zone a rischio mediante segnale di preallarme consistente nel suono di sirena intermittente, effettuato dal personale dei presidi territoriali nelle frazioni.</p> <p>Tiene i contatti con il COI</p> <p>Informa la Provincia di Lucca, la Regione Toscana e il Prefetto e ne mantiene i contatti. Qualora ne ravvisi la necessità convoca l'unità di crisi Comunale</p> <p>Attraverso lo staff del suo ufficio:</p> <p>Attiva le stazioni Radio Televisive locali richiedendone la presenza in Sala Operativa.</p> <p>Mantiene informata la popolazione mediante gli operatori Radio e TV.</p> <p>Tiene i rapporti con i mass media.</p> <p>Se lo ritiene necessario Convoca l'unità di Crisi Comunale</p>	<p>Attiva, avvalendosi del servizio tecnico comunale la procedura prevista dalla Regione Toscana.</p> <p>Tiene informato il COI della situazione in atto. Gestisce e coordina la Sala Operativa.</p> <p>Attiva il servizio Comunale di Protezione Civile e ne coordina l'operato.</p> <p>Attiva le iniziative di intervento dei presidi territoriali nelle frazioni, delle associazioni di volontariato e del personale a disposizione, mediante i referenti.</p> <p>Tiene informato il Responsabile del COI sulle attività in corso.</p>	<p>Si occupano dell'assistenza generale in Sala.</p> <p>Mantengono i contatti operativi con le figure poste in stand by e ne organizza la turnazione avvalendosi dei volontari della sala operativa.</p> <p>Redigono il diario di evento.</p> <p>Regolano l'accesso alla sala Operativa.</p> <p>Raccolgono i resoconti delle attività svolte dalle varie figure.</p> <p>Tengono informato il responsabile del COC sull'evolversi della situazione.</p> <p>Ricevono le indicazioni sulla situazione meteorologica da parte del Centro Intercomunale.</p>	<p>Dispone il posizionamento di uomini e mezzi presso i presidi, previsti per coadiuvare le eventuali operazioni di evacuazione e per il trasferimento della popolazione delle aree di raccolta alle aree di attesa. Ricorda alla popolazione, tramite i megafoni in dotazione alle Forze dell'ordine presidi territoriali nelle frazioni, i comportamenti da tenere prima dell'eventuale abbandono dell'abitazione. Predisporre per l'eventuale attivazione dei cancelli di propria competenza</p>	<p>Attiva gli operai reperibili e le Ditte di fiducia per l'igi interventi necessari. Pone in stand-by ulteriore personale U.T.C. Provvede alla messa in maggior sicurezza dei magazzini comunali e dei materiali</p> <p>Attiva il monitoraggio di pozzi, depuratori, impianti e strade</p> <p>Si tiene in contatto con la Sala Operativa del COC se opera in sede distaccata</p> <p>Provvede ad aprire e sistemare le aree di ammassamento</p> <p>Definisce le aree a rischio per l'evento in corso e ne da comunicazione al Responsabile del COC</p> <p>Produce relazioni tecniche sull'evento in corso</p> <p>Predisporre le richieste di ricognizione nelle zone maggiormente a rischio da parte delle strutture tecniche comunali, della Comunità Montana, del Parco delle Apuane, del Consorzio di Bonifica e del Volontariato per le necessarie attività di osservazione, valutandone immediatamente i resoconti</p> <p>Verifica le esigenze e le disponibilità necessarie alla assistenza alla popolazione e si raccorda con il responsabile del servizio manutenzione per l'attivazione del personale, dei materiali e dei mezzi del Comune, della Comunità Montana, del Parco delle Apuane e del Consorzio di Bonifica</p> <p>Pone le ditte necessarie ai primi eventuali interventi in stato di allarme, a seconda degli eventi in corso o attesi</p> <p>Chiede il supporto del Centro Intercomunale sulla disponibilità e sulla priorità delle ditte a livello intercomunale</p> <p>Convoca i responsabili dei servizi essenziali (ENEL, TELECOM, AGES. VEA) presso il Centro Operativo Comunale, per garantire la funzionalità dei servizi erogati e disporre l'eventuale messa in sicurezza degli impianti secondo i rispettivi piani di emergenza interni</p> <p>Attiva il contatto operativo con i responsabili della Telecom, Tim, Omnitel, Wind</p> <p>Verifica la funzionalità dei contatti</p> <p>Periodicamente riferisce Coc sulla situazione in atto con tutti i soggetti radiomuniti</p>	<p>Assicura la funzionalità delle aree di ricovero avvalendosi del Volontariato Locale</p> <p>Attiva l'eventuale assistenza alla popolazione e vettovagliamento dei soccorritori</p> <p>Predisporre l'attivazione del piano per il censimento della popolazione</p>	<p>Mantiene i contatti con i presidi territoriali nelle frazioni e le altre Associazioni di Volontariato e ne coordina l'attività.</p> <p>Invia volontari nelle aree di attesa per assistere la popolazione.</p> <p>Invia volontari presso i presidi stradali (cancelli) per agevolare il deflusso della popolazione.</p> <p>Invia i volontari nelle aree di ammassamento.</p> <p>Periodicamente riferisce al COC sulla situazione in atto.</p>	<p>Attivano il segnale di preallarme nella rispettiva area di interesse in collaborazione con la P.M.</p> <p>Effettuano ricognizioni sul territorio per verificarne lo stato.</p> <p>Effettuano primi interventi a carattere preventivo per evitare dissesti idrogeologici rilevanti.</p> <p>Aggiornano continuamente la sala operativa del COC sull'evolversi della situazione, informando su ogni aspetto di interesse.</p> <p>Provvedono a tenere informata la popolazione.</p> <p>Provvedono ad aprire ed assicurare preventivamente la piena funzionalità delle aree di attesa di loro competenza.</p>	<p>Gli operatori radio di Protezione Civile mantengono i contatti radio con i presidi territoriali nelle frazioni, trascrivono tutte le informazioni e le comunicano al COC</p> <p>L'operatore C.B. mantiene i contatti radio con volontari C.B. dislocati sul territorio</p> <p>L'operatore A.R.I. mantiene i contatti radio con la sala radio del COI.</p> <p>Tengono informato il COC sulla situazione in atto e verificano i collegamenti con la sala radio del COI.</p>	<p>Presta attenzione alle informazioni e agli avvisi inerenti la fase in corso</p> <p>Esegue tutte le istruzioni provenienti dalla struttura di Protezione Civile</p> <p><u>N.B. Solo in questa fase sarà possibile spostarsi in auto o provvedere al parcheggio sicuro degli autoveicoli nei siti appositamente individuati</u></p>

**Alla fine delle procedure, dopo una attenta verifica delle attività di monitoraggio e di prevenzione svolte, il responsabile del COI sentito il parere dei Sindaci dei Comuni interessati dall'evento dispone il mantenimento o la cessazione della fase di preallarme, mentre l'eventuale raggiungimento della successiva soglia determinerà l'inizio della fase di **ALLARME.****



**Procedura di cessata  
ATTENZIONE/PREALLARME**

**Procedura di cessata  
attenzione o preallarme**



Il COC

IL COI

Svolge tutte le attività previste nella procedura specifica

Il Sindaco	Il Responsabile del COC	Collaboratori e/o operatori di sala	Il Responsabile della P.M.	Il responsabile dell'UTC	Il responsabile dei Servizi Sociali	Il Coordinatore del volontariato	I presidi territoriali	Gli operatori radio	La popolazione
<p>Di concerto con il responsabile/coordinatore del COI dispone la segnalazione di cessato preallarme per la popolazione.</p> <p>Mantiene i contatti con il COI</p> <p>Informa la Provincia di Lucca, la Regione Toscana e il Prefetto e ne mantiene i contatti</p>	<p>Comunica alle associazioni di volontariato e al personale dei presidi territoriali nelle frazioni il segnale di cessato preallarme.</p> <p>Informa il COI della fase in atto.</p> <p>Divulga le disposizioni del Sindaco a tutte le figure attivate e ne coordina l'attività.</p>	<p>Coadiuvano le attività della sala</p> <p>Ricevono dai presidi territoriali nelle frazioni i verbali di evento e/o le richieste di intervento delle quali informa il Responsabile del Centro.</p> <p>Raccolgono i resoconti delle attività svolte dalle varie figure.</p>	<p>Resta in attesa di nuove disposizioni</p>	<p>A seconda delle necessità invia sul territorio operai e/o ditte per gli eventuali interventi di soccorso immediato e di rimozione del pericolo.</p> <p>Disattiva eventuali operai e/o ditte non più necessari.</p> <p>Resta in attesa di nuove disposizioni</p>	<p>Resta in attesa di nuove disposizioni</p>	<p>Si coordina con i referenti dei Presidi Territoriali nelle frazioni per eventuali esigenze.</p> <p>Resta in attesa di nuove disposizioni</p>	<p>Diffondono, in collaborazione con le Forze dell'Ordine, la comunicazione di cessato preallarme nella rispettiva area di interesse</p> <p>Effettuano ricognizioni sul territorio per verificarne lo stato e ne danno comunicazione alla Sala Operativa.</p> <p>Compilano i verbali di evento da consegnare al COC</p> <p>Restano in attesa di nuove disposizioni</p>	<p>Tutti gli operatori radio informano le postazioni radio sul territorio della cessata Attenzione/preallarme</p>	<p>Presta attenzione alle informazioni e agli avvisi inerenti la fase in corso.</p> <p>Esegue tutte le istruzioni provenienti dalla struttura di Protezione Civile.</p> <p><u>N.B. In questa fase sarà possibile provvedere al recupero del proprio autoveicolo</u></p>

**ATTENZIONE!!!** Tutti le figure attivate comunicano al Centro il compimento delle procedure di rientro per l'informazione agli organi superiori e redigono un resoconto dell'attività svolta da consegnare al Responsabile del Centro entro il giorno successivo dall'evento che a sua volta rimetterà al Sindaco e/o all'Assessore alla P. C.

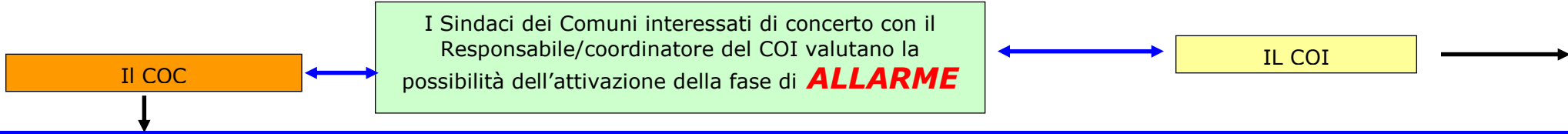


Valori di Pioggia su singola stazione	
Durata (h)	Quantità di pioggia (mm)
3	83
6	95
12	108
24	123
36	133
48	140

Sulla base delle attività di monitoraggio e/o su segnalazione della Regione/Provincia oppure se esistono i presupposti per un aggravio della situazione o vi è la concreta possibilità che si verifichi un evento importante nell'eventualità che :

Il fenomeno risulta particolarmente intenso.  
 Il livello idrico dei corsi d'acqua interessati si innalza sino a raggiungere le soglie di guardia.

**Procedura per lo stato di allarme**



Il Sindaco	Il Responsabile del COC	Collaboratori e/o operatori di sala	Il Responsabile della P.M.	Il responsabile dell'UTC	Il responsabile dei Servizi Sociali	Il Coordinatore del volontariato	I presidi territoriali	Gli operatori radio	La popolazione
<p>Dispone di concerto con il Responsabile del COI <b>l'interruzione</b> di tutte le operazioni di ricognizione operativa sul territorio, <b>il rientro</b> e la messa in sicurezza di tutto il personale impiegato. Dispone consultandosi con il responsabile del COI. <b>l'evacuazione</b> dalle zone a rischio per l'evento in corso.</p> <p>Dispone il <b>segnale di allarme</b> per la popolazione.</p> <p>Informa il COI dell'inizio dell'evacuazione.</p> <p>Informa la Provincia di Lucca, la Regione Toscana e il Prefetto e ne mantiene i contatti</p> <p>Alla fine delle operazioni informa il COI dell'avvenuta evacuazione.</p>	<p>Continua la verifica delle criticità presenti nel territorio e adotta le ulteriori azioni di contrasto come previsto dal piano.</p> <p>Attiva, la procedura prevista dalla Regione Toscana</p> <p>Tiene informato il centro operativo Intercomunale della situazione in atto</p> <p>Gestisce e coordina la Sala Operativa</p> <p>Attiva le iniziative di intervento dei presidi territoriali nelle frazioni, delle associazioni di volontariato e del personale a disposizione</p>	<p>Si occupano dell'assistenza generale in Sala.</p> <p>Mantengono i contatti operativi con le figure poste in stand by e ne organizzano la turnazione avvalendosi dei volontari della sala operativa.</p> <p>Redigono il diario di evento.</p> <p>Regolano l'accesso alla sala Operativa.</p> <p>Raccolgono i resoconti delle attività svolte dalle varie figure.</p> <p>Ricevono le indicazioni sulla situazione meteorologica da parte del Centro Intercomunale.</p>	<p>Provvede all'attivazione dei cancelli a livello Comunale</p> <p>Richiede l'invio di squadre di VV.F. per l'effettuazione di soccorsi urgenti.</p> <p>Provvede al trasferimento della popolazione dalle aree di raccolta alle aree di ricovero.</p> <p>Verifica che tutta la popolazione a rischio sia stata effettivamente allontanata.</p> <p>Al termine delle operazioni di evacuazione, dispone e verifica il rientro di tutto il personale impiegato.</p> <p>Provvede a tenere informato il COC e il Sindaco</p>	<p>Dispone l'interruzione delle attività del personale comunale e delle ditte impiegate e ne verifica il rientro del personale.</p> <p>Si tiene in contatto con la Sala Operativa per qualunque ulteriore necessità.</p> <p>Interrompe tutte le attività di ricognizione delle strutture tecniche comunali, della P.M. e del Volontariato, e verifica il rientro di tutto il personale impiegato.</p> <p>Dispone e verifica il rientro di tutto il personale impiegato nelle fasi precedenti, in attesa di nuove disposizioni</p> <p>Mantiene i contatti con le ditte allertate e/o inviate in attesa di nuove disposizioni</p> <p>Dispone la messa in sicurezza degli impianti dei servizi essenziali secondo i rispettivi piani di emergenza interni.</p> <p>Dispone e verifica la messa in sicurezza di tutto il personale impiegato</p> <p>Predisporre le attivazioni necessarie alle verifiche degli eventuali danni</p>	<p>Effettua, in collaborazione con i presidi territoriali nelle frazioni, il monitoraggio della situazione della popolazione evacuata, di quella assistita presso i centri di accoglienza e le aree di ricovero, nonché di coloro che hanno trovato una sistemazione indipendente.</p> <p>Si occupa da subito, in collaborazione con i presidi territoriali e le altre figure attivate, dell'assistenza alla popolazione nelle aree di accoglienza.</p>	<p>Al termine delle operazioni di evacuazione verifica il rientro di tutto il personale attivato eccetto quello dislocato presso le aree di accoglienza e di ammassamento.</p> <p>Predisporre squadre di volontari per eventuali operazioni di soccorso urgente.</p>	<p>In collaborazione con la Polizia Municipale, attivano il segnale di allarme nella rispettiva località o frazione.</p> <p>Gestiscono le procedure di evacuazione nelle rispettive zone.</p> <p>Effettuano un monitoraggio costante delle operazioni, aggiornando continuamente la sala operativa sull'evolversi della situazione lungo il tragitto e presso le aree di raccolta, nonché su ogni aspetto di interesse.</p> <p>Informano il Responsabile del COC dell'avvenuta evacuazione per la successiva informazione agli organi superiori.</p>	<p>Gli operatori radio di Protezione Civile mantengono i contatti radio con i presidi territoriali nelle frazioni, trascrivono tutte le informazioni e le comunicano al Responsabile del COC.</p> <p>L'operatore C.B. mantiene i contatti radio con volontari C.B. dislocati sul territorio.</p> <p>L'operatore A.R.I. mantiene i contatti radio con la sala radio del COI</p> <p>Tengono informato il Responsabile del COC sulla situazione in atto e verificano i collegamenti con la sala radio del COI</p>	<p>Presta attenzione alle informazioni e agli avvisi inerenti la fase in corso.</p> <p>Esegue tutte le istruzioni provenienti dalla struttura di Protezione Civile.</p> <p>Procede per l'evacuazione, attuando tutti i comportamenti previsti dalla pianificazione e dall'addestramento.</p> <p><b><u>N.B. In questa fase sarà fatto assoluto divieto di spostarsi in auto o provvedere a porre in sicurezza gli autoveicoli</u></b></p>

**ATTENZIONE!!!**

**Tutti le figure attivate comunicano al Sindaco e al responsabile del COC il compimento delle procedure di evacuazione per l'informazione agli organi superiori.**

N.B. I contatti **radio** e telefonici non devono superare le durate necessarie a comunicare telegraficamente i problemi e le segnalazioni.

**Procedura per stato di cessato allarme**

**Procedura di cessato ALLARME**



**Il COC**

**IL COI**

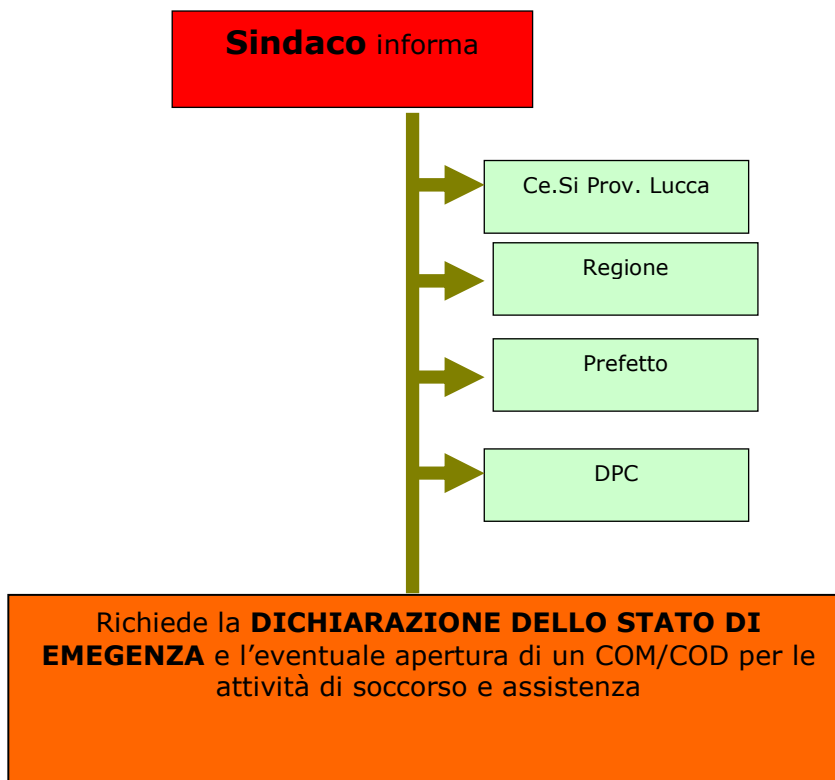
Svolge tutte le attività previste nella procedura specifica

Il Sindaco	Il Responsabile del COC	Collaboratori e/o operatori di sala	Il Responsabile della P M	Il responsabile dell'UTC	Il responsabile dei Servizi Sociali	Il Coordinatore del volontariato	I presidi territoriali	Gli operatori radio	La popolazione
<p>Dispone, di concerto con il responsabile del COI, le attivazioni delle procedure per il <b>rientro controllato</b> della popolazione ed il ripristino delle condizioni di normalità per tutte le attività del Comune.</p> <p>Dispone la <b>segnalazione di cessato allarme</b> per la popolazione.</p> <p>Informa il COI sulla situazione in atto e ne mantiene i contatti.</p> <p>Informa la Provincia di Lucca, la Regione Toscana e il Prefetto e ne mantiene i contatti</p> <p>Cura l'informazione alla popolazione</p> <p><i>Attraverso il suo staff:</i></p> <p>Collabora per le attività di assistenza della popolazione rientrata nelle abitazione.</p> <p>predispone gli atti e le ordinanze necessari alla gestione della fase di interesse.</p> <p>Tiene i rapporti con i mass media.</p>	<p>Attiva la procedura prevista per il censimento danni</p> <p>Comunica alla popolazione, ai presidi territoriali nelle frazioni e alle associazioni di volontariato il segnale di cessato allarme.</p> <p>Informa il COI della fase in atto.</p> <p>Divulga le disposizioni del Sindaco a tutte le figure attivate e ne coordina l'attività</p> <p>Informa la popolazione tramite il volontariato locale (Presidi territoriali nelle frazioni) e le figura istituzionali presenti sul territorio.</p>	<p>Coadiuvano le attività della sala</p> <p>Ricevono dai presidi territoriali nelle frazioni i verbali di evento e/o le richieste di intervento delle quali informa il Responsabile del Centro.</p> <p>Raccolgono i resoconti delle attività svolte dalle varie figure.</p>	<p>Dispone la riapertura dell'intero territorio mediante la disattivazione dei cancelli.</p> <p>Comunica alla popolazione le disposizioni del Sindaco in collaborazione con i Responsabili dei presidi territoriali nelle frazioni ed il Volontariato.</p> <p>Provvede al riposizionamento delle pattuglie nei <b>presidi</b> per vigilare sul corretto rientro della popolazione nell'abitato.</p> <p>Provvede a coordinare il trasferimento della popolazione dalle aree di attesa nelle rispettive abitazioni. Provvede a tenere informato il C.O.C.</p>	<p>Dispone l'eventuale invio sul territorio di operai e/o ditte per gli eventuali interventi di soccorso immediato e di rimozioni del pericolo e disattiva gli operai e/o le ditte non più necessari.</p> <p>Coordina gli eventuali interventi di primo soccorso e di rimozione del pericolo, inviando professionisti a coadiuvare le squadre. Dispone i sopralluoghi e le verifiche tecniche per rilevamento di eventuali danni.</p> <p>Raccoglie ed esamina le segnalazioni provenienti dai presidi territoriali nelle frazioni e dal territorio in generale, disponendo se del caso le necessarie attivazioni.</p> <p>Dispone il ritiro dei materiali e dei mezzi inviati nei centri di accoglienza e nelle aree di ricovero. Provvede al ripristino dell'erogazione dei servizi essenziali e le verifiche sulla funzionalità degli impianti.</p>	<p>Verifica l'avvenuto rientro della popolazione segnalando eventuali assenze</p>	<p>Invia i volontari preso i <b>presidi</b> per agevolare il rientro della popolazione nelle abitazioni.</p> <p>Organizza le squadre di volontari per le attivazioni decise con le altre figure attivate</p>	<p>Diffondono, in collaborazione con le Forze dell'Ordine, la comunicazione di cessato allarme nella rispettiva area di interesse.</p> <p>Effettuano ricognizioni sul territorio per verificarne lo stato e ne danno comunicazione alla Sala Operativa.</p> <p>Compilano i verbali di evento da consegnare al COC</p> <p>Restano in attesa di nuove disposizioni.</p>	<p>Tutti gli operatori radio informano le postazioni radio sul territorio del cessato Allarme</p>	<p>Presta attenzione alle informazioni e agli avvisi inerenti la fase in corso.</p> <p>Esegue tutte le istruzioni provenienti dalla struttura di Protezione Civile.</p> <p>Rientra nelle proprie abitazioni, attuando tutti i comportamenti previsti dalla pianificazione e dall'addestramento.</p> <p><b><u>N.B. In questa fase sarà possibile provvedere al recupero del proprio autoveicolo.</u></b></p>

**ATTENZIONE!!!**

Tutte le figure attivate comunicano al responsabile del COC il compimento delle procedure di rientro per l'informazione agli organi superiori e redigono un resoconto dell'attività svolta da consegnare entro il giorno successivo dall'evento che a sua volta verrà trasmesso al Sindaco e/o all'Assessore alla P. C e che ne daranno comunicazione al COI.

## La dichiarazione dello stato di emergenza



**COMUNE DI \_\_\_\_\_**  
**Provincia di Lucca**

Oggetto: *Richiesta dichiarazione stato di emergenza.*

*Al Presidente della Giunta Regionale*

\_\_\_\_\_

*e p.c. Al Presidente della Giunta Provinciale*

\_\_\_\_\_

*e p.c. Al Prefetto*

\_\_\_\_\_

*e p.c. Al Capo Dipartimento Protezione Civile*

\_\_\_\_\_

1) *Attesa gravissima situazione \_\_\_\_\_ causa \_\_\_\_\_ che habet interessato territorio \_\_\_\_\_, riscontrata impossibilità fronteggiare evento con mezzi et poteri ordinari, rappresentasi urgente necessità richiedere at competente organo dichiarazione stato emergenza ai sensi art. 5, comma 1, legge 24.2.1992 n. 225.*

2) *Area interessata comprende frazioni di \_\_\_\_\_.*

3) *La prima rilevazione di perdite e danni è la seguente:*

\_\_\_\_\_  
\_\_\_\_\_  
\_\_\_\_\_  
\_\_\_\_\_  
\_\_\_\_\_

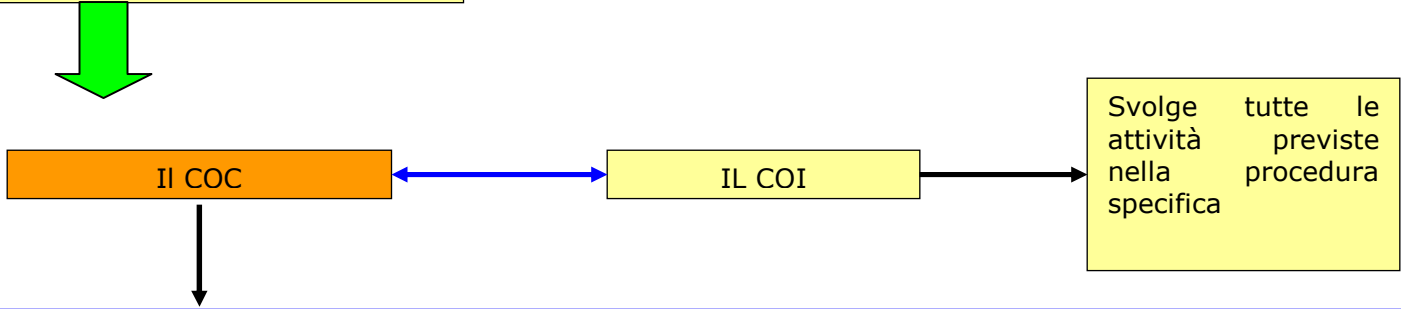
\_\_\_\_\_, *li* \_\_\_\_\_

*IL SINDACO*

\_\_\_\_\_

**Procedura per La Gestione dello stato di Emergenza**

**Gestione dello stato di EMERGENZA**



Il Sindaco	Il Responsabile del COC	Collaboratori e/o operatori di sala	Il Responsabile della P M	Il responsabile dell'UTC	Il responsabile dei Servizi Sociali	Il Coordinatore del volontariato	I presidi territoriali	Gli operatori radio
<p>Dispone, consultandosi con il responsabile del COI, l'attivazione delle procedure di emergenza.</p> <p>Dispone il richiamo in servizio di tutto il personale comunale.</p> <p>Mantiene informata la popolazione.</p> <p>Mantiene contatti con gli organi di informazione attraverso il suo staff</p> <p>Mantiene contatti con il COI e lo tiene informato sulla situazione in atto.</p> <p>Informa la Provincia di Lucca, la Regione Toscana e il Prefetto e ne mantiene i contatti</p> <p>Agisce secondo le competenze richiamate all'art. 15 della legge 225/92.</p>	<p>Attiva la procedura di segnalazione e censimento danni come indicato da direttiva Regionale</p> <p>Richiede assistenza di uomini e mezzi alle strutture sovraordinate e ne mantiene i contatti.</p> <p>Gestisce la sala operativa e ne coordina l'operato.</p> <p>Informa sullo sviluppo della situazione in atto il Sindaco e il Responsabile del Centro Intercomunale.</p>	<p>Coadiuvano le attività della sala</p> <p>Regolano l'accesso alla sala operativa e redigono i diari di evento</p>	<p>Si mantiene a disposizione del COC e svolge gli adempimenti di cui è titolare comunicando periodicamente circa le attività intraprese</p>	<p>Dirige e coordina da subito le attività del personale comunale, della Comunità Montana, del Parco delle Apuane, del Consorzio di Bonifica e delle ditte</p> <p>Effettua o fa effettuare sopralluoghi immediati da parte di personale tecnico per le attività di primo soccorso e rimozione del pericolo,.</p> <p>Si tiene in contatto con il COC per qualunque necessità</p>	<p>Si mantiene a disposizione del COC e svolge gli adempimenti di cui è titolare comunicando periodicamente circa le attività intraprese</p>	<p>Coordina i Presidi territoriali nelle frazioni e tutto il personale volontario impegnato nelle operazioni di soccorso e assistenza</p>	<p>Il personale ove non evacuato e impegnato nella gestione delle aree partecipa al sistema dei soccorsi .</p> <p>Predispongono, ove possibile, le prime opere provvisorie per un ripristino della normalità soprattutto per l'aspetto viario.</p> <p>Aggiornano continuamente il COC sull'evolversi della situazione lungo il tragitto e presso le eventuali aree di accoglienza, nonché su ogni aspetto di interesse.</p>	<p>Gli operatori radio di Protezione Civile mantengono i contatti radio con i presidi territoriali nelle frazioni, trascrivono tutte le informazioni e le comunicano al Responsabile del COC.</p> <p>L'operatore C.B. mantiene i contatti radio con volontari C.B. dislocati sul territorio.</p> <p>L'operatore A.R.I. mantiene i contatti radio con la sala radio del COI</p> <p>Tengono informato il Responsabile del COC sulla situazione in atto e verificano i collegamenti con la sala radio del COI</p>

Procedura per la gestione degli eventi improvvisi e/o senza preannuncio.

Al verificarsi di un evento improvviso e/o senza preannuncio si attuano le misure per l'emergenza, con l'avvio immediato delle procedure d'emergenza e delle operazioni di soccorso.

